



株主・投資家の皆様へ

第68期(中間)

株主通信

2009.4.1～2009.9.30



英知と感性を融合し、 独自の美しい価値と文化を創造します。

1946年の創業以来、

「最高品質の化粧品をお客様1人ひとりにお届けする」ことを

企業活動の原点としてきました。

女性の“輝き”を引き出すために、独自の技術で化粧文化に革新をもたらし、

今後も新しいライフスタイルを提案していきます。

目次

Contents

- 1 株主の皆様へ
営業概況／中期経営計画の取り組み
- 4 事業別概況
- 6 特集：コーセーのファンデーション
- 8 トピックス
- 9 ブランド情報
- 10 連結財務諸表
- 12 株式の状況
- 13 会社概要および株主優待

株主の皆様へ

独自のブランドマーケティングを進化させ、 市場の変化に迅速かつ柔軟に対応

株主の皆様におかれましては、ますますご清栄のこととお慶び申し上げます。平素は格別のご高配を賜り、厚くお礼申し上げます。

コーセーグループの平成22年3月期第2四半期(平成21年4月1日～9月30日)の営業概況について、ここにご報告いたします。

当第2四半期(累計)の営業概況

当第2四半期(累計)における日本経済は、企業収益の減少に伴い雇用や所得環境が厳しさを増す中、個人消費の低迷が続き、引き続き厳しい状況で推移しました。化粧品業界においても、経済産業省の「化粧品出荷統計」によると、本年8月までの化粧品の販売個数は対前年同期比で小幅の減少にとどまったものの、販売金額が大幅に減少しました。

このような環境下、当社グループは、独自のブランドマーケティングを進化させ、多様化する市場や生活者ニーズに柔軟に対応するとともに、経営資源の最適配分を推進し、経営効率の向上と収益力の強化に取り組みました。



当社グループの業績については、コスメタリー事業は伸長しましたが、化粧品事業とその他の事業が前年を下回り、売上高は852億69百万円(前年同期比3.6%減)となりました。なお、海外売上高の為替の影響を除くと前年同期比2.3%減となります。

利益については、効率的な経費使用に努めましたが、売上高が減少した影響で、営業利益は28億21百万円(同38.7%減)、経常利益は25億89百万円(同46.9%減)、四半期純利益は7億40百万円(同53.2%減)となりました。

当期の見通し

国内の景気は一部に改善の兆しがみられるものの、雇用や所得環境は依然として厳しく、個人消費の低迷が続くことが懸念されます。化粧品業界においても、国内需要が伸び悩む中、企業間競争は激化しています。

このような事業環境下、当社グループは下期も、既存の主力製品の育成に加え、新たな製品やブランドを投入することで、多様化する市場と生活者ニーズに対応します。海外事業についても、引き続きグローバルブランドの育成と販路の開拓に取り組みます。また、本年10月には「ジルスチュアート」の商標権取得契約を締結しました。これにより、ブランド価値を一層向上させ、事業拡大を進めてまいります。

企業力の強化においては、同じく10月、当社の物流業務をアウトソーシングすることを決定しました(右ページ参照)。化粧品の製造販売に経営資源を集中し、経営効率の向上を図ってまいります。なお、本件の決定に伴い、移転対象となる流通センターの固定資産に関して減損損失が発生する見込みです。


このような状況を踏まえ、平成22年3月期業績見通しの修正を行いました。上期の実績を勘案するほか、製品の売上構成による原価率の上昇等も見込み、売上高は1,760億円(前期比1.2%減)、営業利益は100億円(同18.7%減)、経常利益は97億円(同19.3%減)、当期純利益は35億円(同26.2%減)を予想します。

配当については、すでに1株当たり中間配当金20円を決定しましたが、年間では当初の予定通り、期末の20円と合わせて40円を予定しております。

当社グループは、株主の皆様のご期待にお応えできるよう、全力で取り組んでまいります。株主の皆様におかれましては、今後とも、より一層のご支援ご鞭撻を賜りますようお願い申し上げます。

平成21年12月
代表取締役社長 **小林 一俊**

中期経営計画の取り組み



企業力の強化

物流業務のアウトソーシングを決定

コーセーは、「企業力の強化」の実現に向け、さまざまな角度から全社的なコスト構造の最適化を進めています。その一環として、2009年10月、これまで自社内で運営してきた物流業務を、株式会社日立物流および日立物流コラボネクスト株式会社にアウトソーシング(外部委託)することを決定し、両社と基本合意しました。

これまでコーセーは、商品の配送や管理などの物流業務を、自社の物流施設と運営体制によって進めてきました。しかし、自社の施設を維持した場合、老朽化する設備への対応など、費用の増大が見込まれます。さらに今後は、海外市場の拡大、販路の多様化、流通取引先のニーズの変化などに伴う能力増強やシステム変更も予想され、物流コストの増大リスクは高まっていました。

コーセーは、物流業務をアウトソーシングし、コア事業である化粧品の製造販売に経営資源を集中することで、経営効率の向上と収益力の強化を図ります。このアウトソーシングによって、物流業務の品質向上、変化への迅速な対応、物流合理化による環境負荷の低減といったメリットも期待されています。

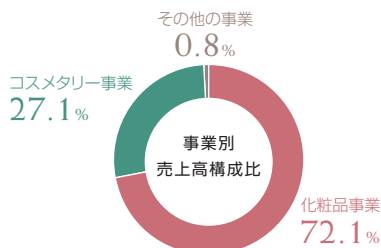
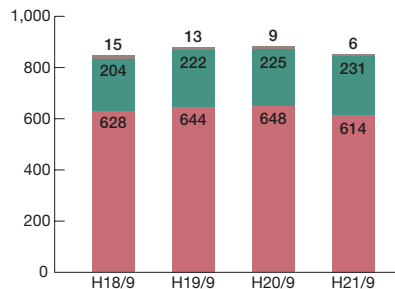
今後、詳細事項を検討し、2011年度中に、すべての物流業務における委託体制の整備を完了する予定です。

事業別概況

化粧品事業では、高級ブランドの育成に努め、積極的なプロモーションを展開。海外では、各国に新ブランドを導入し、事業拡大を図りました。一方、コスメタリー事業では、広告宣伝等を積極的に実施し、ブランドの活性化と顧客の拡大に努めました。

◆事業別セグメントの売上高

(単位: 億円) ■化粧品 ■コスメタリー ■その他



化粧品事業

国内では、百貨店向けメイクアップブランド「アディクション」の導入や「ジルスチュアート」の発売5周年プロモーションなど、化粧品専門店や百貨店で扱う高級品の育成に努めたほか、新ブランド「グランデーヌ ルクサーージュ」や「雪肌精」などで積極的な販売施策を実施しました。しかし、国内個人消費の長引く低迷などより、全体として厳しい結果となりました。

海外では、中国での専門店チャンネルの拡大や各国への新ブランドの順次導入など、事業拡大を図り、好調に推移しました。一方、為替が前年同期比で円高となり、円換算ベースでの売上高は目減りしました。

この結果、売上高は614億85百万円(前年同期比5.2%減)、営業利益は46億68百万円(同23.5%減)となりました。

マシュマロベールの「エスブリークプレシャス」

新発売の「ドラマティカルベール パクト(モイスチュア)」は、肌全体を主役級に仕上げるファンデーション。肌に触れると、内側はしっとりうるおい、表面はサラサラ。マシュマロのようなふんわりきめ細かな仕上がりに。イメージキャラクターには歌手の倉木麻衣さんを起用しました。



素肌に自信「グランデーヌ ルクサーージュ」



おしゃれで前向き、時代を牽引し続ける40代女性がメインターゲット。小ジワやハリなさになる年代におすすめの新ブランドです。発芽の瞬間の生命力に着目し、オリジナル成分「ゴマ発芽エキス(保湿)」を配合。

コスメタリー事業

コスメタリー事業は、取引店改革の影響や前年度プロモーションの反動を受けました。しかし、新製品の投入とリニューアルに加え、積極的な広告宣伝および販売促進活動を実施して、ブランドの活性化と顧客の拡大に努めました。

この結果、売上高は231億9百万円(前年同期比2.3%増)となりました。一方、広告宣伝費を先行投資した影響もあり、営業損失は5億43百万円となりました。

その他の事業

その他の事業では、相手先ブランド製品に関する受注生産の受託高が減少しました。

この結果、売上高は6億74百万円(前年同期比31.8%減)、営業利益は1億67百万円(同10.9%減)となりました。

オーガニックの恵み「サロスタイル」



コーセーコスメポート株式会社が、オーガニック認証済植物抽出成分などの天然由来成分を贅沢に配合した「サロスタイル プレシヤスヘッドスパ」を発売。地肌をやさしくケアしながら、傷んだ髪の深部にまで浸透し、髪本来の美しいツヤをよみがえらせます。アクリリハーブの香り。

ふっさふさまつ毛に「ファシオ」

10代後半から20代前半に人気のブランド「ファシオ」に、目周りを強調したトレンドメイクのアイテムが仲間入り。「ファシオ ラッシュブルームクリエーター<マスカラ>」は、3D植毛コイルブラシでまつ毛を太く、きれいにセパレート。美しい蝶々まつ毛を実現します。



常識を超える、新しいファンデーション

コーセーは、世界の化粧品業界に先駆けた画期的な新商品を数多く開発してきました。

ファンデーション技術にも定評があり、パウダーファンデーションや2ウェイケーキなど、美しい仕上がりと使いやすさを兼ね備えた新タイプのファンデーションを、常に市場に送り出しています。

生チョコ感触を実現した、次世代「エタニア」誕生

1997年に発売した初代「エタニア」は、自然なツヤ感となめらかな仕上がりが評判を呼び、多くの方にご愛用いただきました。その「エタニア」が2009年秋、「コスメデコルテ エタニア シュール ファンデーション」として生まれ変わりました。

新しい「エタニア」には、コーセーが開発した軽くてきめ細かい“トランスバルーンパウダー”を採用しています。また、独自の充填技術によって、全容量の40%を超える高濃度なエモリエント成分の配合にも成功しました。のびやかに広がる生チョコレートのような感触は、まったく新しい体験を提供します。上質でつややかな素肌美をかなえる、新感覚のファンデーションです。



ファンデーションの歴史をつくるコーセー



1974

サマード

業界初

夏用リキッドファンデーション



1976

フィット オン

業界初

パウダーファンデーション



1979

2ウェイケーキ

業界初

水乾両用ファンデーション

1988

クイックバクト

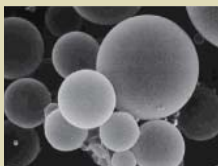
業界初

製法特許を取得した
メッシュスルーファン

を創り続けて…

トランスバルーンパウダーの秘密

1粒1粒の中に空気を含んだ、エアイン構造の球状パウダー。従来のパウダーファンデーションに使われていた粉体と比べ、約10分の1にまで軽量化しました(当社比)。つるんとした膜感でしっかりと毛穴をカバーし、風船のような弾力でハリ感を演出します。さらに、肌色酸化チタンでコーティングすることで、自然な肌色と、より美しい素肌感を感じさせる仕上がりを実現しました。



トランスバルーンパウダー



パウダーは空洞

2009 秋

コスメデコルテ エタニア
シュール ファンデーション



2008

エスブリークプレシャス
ドラマティカルステイ パクト UV

つけたてのきめ細かな仕上がり長時間持続



1997

コスメデコルテ ファンデーション エタニア

独自製法

38%以上の保湿成分を含み、シルクのような肌触りを実現

1994

ルシェリ ウォーターパクト

業界初

水分を80%以上含む

水性固形タイプ



ファンデーション

中国へ進出「コスメデコルテ」

グローバルブランドとしてさらに前進

北京の高級百貨店に2009年7月オープンした「コスメデコルテ」が、予想を上回る売上を記録して好調です。高級ホテルにVIPを招待する「サロン・ド・コスメデコルテ」の開催やマスコミ向け体験会の実施など、オープン前からブランドに対する信頼構築に努めました。中国においても、最高級グローバルブランドとしての成長をめざしていきます。

「雪肌精」を通じて自然保護活動に貢献

サンゴの森を広げ、美しい海を次世代へ

2009年7～8月、「雪肌精」化粧水の売上の一部をサンゴ育成活動に寄付する「SAVE the BLUE」キャンペーンを実施しました。青い自然を守るというこの企画は、「雪肌精」ブランドを象徴する“深い青”から生まれたものです。化粧水1本の購入につき、ボトル底面積分のサンゴ育成活動費用を寄付することで、養殖したサンゴを植え付ける活動を支援しました。



カラーバリアフリー対応パッケージ

色覚障がいの方にも、認知しやすい配色に

コーセーコスメポート株式会社は、2009年春、色覚障がいの方にも読みやすい新パッケージを採用した日焼け止め（「サンカット®」シリーズ）を発売しました。文字を黄色で囲み、健常者の方はもちろん、色覚障がいの方にも店頭で認知しやすい配色になっています。こうしたカラーバリアフリー対応のパッケージは、化粧品業界でも初めての試みで、同シリーズは、2009年日本パッケージングコンテストのアクセシブルデザイン包装賞を受賞しました。



認知しやすいパッケージで、店頭での接点を強化



「アウェイク」に新シリーズ登場 <http://www.awake.co.jp/>

現代女性のストレスを解放し、肌の覚醒(=AWAKE)をめざしたブランド。天然香気成分サイプレスオイルを配合したハーパーバイタライジングシリーズに続き、2009年10月、アロマが香るバス&ボディケアラインを発売しました。1997年から米国、2003年からフィリピンにも展開中です。

デビュー5周年!「ジルステュアート」

<http://www.jillstuart-beauty.com/>

女の子の夢をかなえる「ジルステュアート」が、デビュー5周年を記念した4つの限定コレクションを発売。ダイヤモンドのようなキラキラと輝く仕上りをかなえてくれる、まるで宝石のようなコスメティクスです。台湾、香港に続き、2009年8月には韓国へも進出しました。



1人ひとりの個性を活かす「ADDICTION」 <http://www.addiction-beauty.com/>

ニューヨーク在住のメイクアップアーティスト「AYAKO」プロデュースによる、百貨店向けの新しいメイクアップブランド。世界で活躍するAYAKOの経験に基づき、かつてない色と質感のバリエーションをそろえました。個性を活かす「自分だけのとっておきメイク」を実現します。2009年7月デビュー。

ウェブサイトで商品情報やIR情報をご覧いただけます!

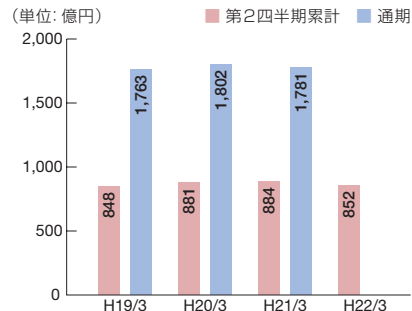
商品の検索はもちろん、IR資料やニュースリリースなど、株主の皆様役立つ情報をご用意しております。皆様のアクセスをお待ちしております!

<http://www.kose.co.jp>

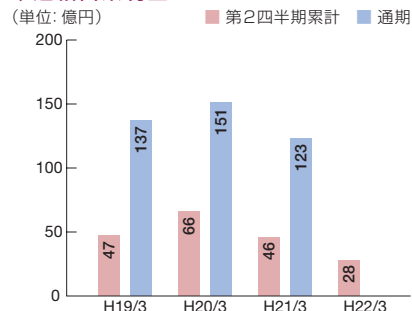


連結財務諸表

◆ 連結売上高



◆ 連結営業利益



連結貸借対照表 (単位: 百万円)

	前 期 (平成21年3月31日現在)	当第2四半期 (平成21年9月30日現在)
資産の部		
流動資産	100,760	102,093
現金及び預金	21,787	21,922
受取手形及び売掛金	24,044	23,977
有価証券	26,534	24,995
たな卸資産	21,846	23,908
繰延税金資産	4,637	5,076
その他	2,194	2,493
貸倒引当金	△283	△280
固定資産	66,159	66,399
有形固定資産	39,296	39,463
建物及び構築物	13,905	13,944
土地	17,701	17,695
その他	7,689	7,823
無形固定資産	3,005	2,604
繰延税金資産	12,610	12,294
その他	11,247	12,036
資産合計	166,920	168,493
負債の部		
流動負債	37,199	38,752
支払手形及び買掛金	14,187	16,350
短期借入金	4,485	4,481
その他	18,527	17,920
固定負債	25,252	24,746
退職給付引当金	21,279	20,637
その他	3,973	4,108
負債合計	62,452	63,499
純資産の部		
株主資本	98,988	98,567
資本金	4,848	4,848
資本剰余金	6,390	6,390
利益剰余金	94,977	94,557
自己株式	△7,228	△7,229
評価・換算差額等	△311	316
その他有価証券評価差額金	145	263
為替換算調整勘定	△456	53
少数株主持分	5,791	6,109
純資産合計	104,468	104,993
負債純資産合計	166,920	168,493

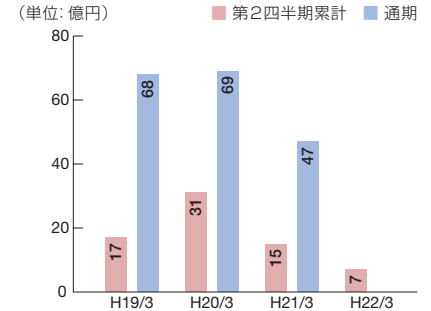
連結損益計算書 (単位:百万円)

	前第2四半期累計 (平成20年4月1日から 平成20年9月30日まで)	当第2四半期累計 (平成21年4月1日から 平成21年9月30日まで)
売上高	88,451	85,269
売上原価	22,800	22,207
売上総利益	65,651	63,062
販売費及び一般管理費	61,047	60,240
営業利益	4,603	2,821
営業外収益	353	290
営業外費用	85	522
経常利益	4,872	2,589
特別利益	122	14
特別損失	99	104
税金等調整前四半期純利益	4,894	2,498
法人税、住民税及び事業税	2,540	1,600
法人税等調整額	236	△201
少数株主利益	534	359
四半期純利益	1,583	740

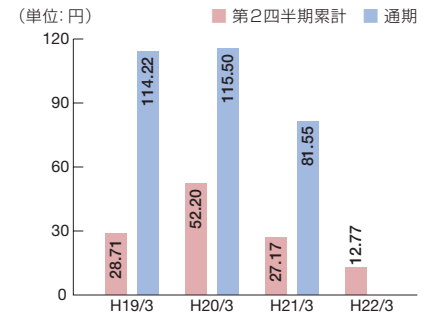
連結キャッシュ・フロー計算書 (単位:百万円)

	前第2四半期累計 (平成20年4月1日から 平成20年9月30日まで)	当第2四半期累計 (平成21年4月1日から 平成21年9月30日まで)
営業活動によるキャッシュ・フロー	3,685	2,875
投資活動によるキャッシュ・フロー	1,663	△9,259
財務活動によるキャッシュ・フロー	△3,680	△1,210
現金及び現金同等物に係る換算差額	△113	△55
現金及び現金同等物の増減額	1,554	△7,649
現金及び現金同等物の期首残高	34,093	39,066
現金及び現金同等物の四半期末残高	35,648	31,416

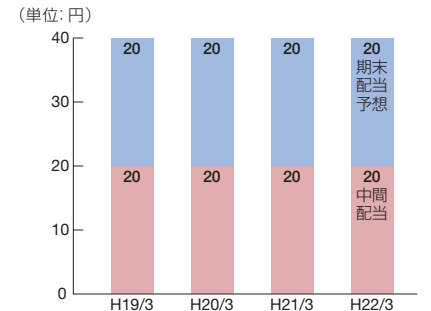
◆連結純利益



◆連結1株当たり当期純利益



◆1株当たり配当金



株式の状況

株式の状況 (平成21年9月30日現在)

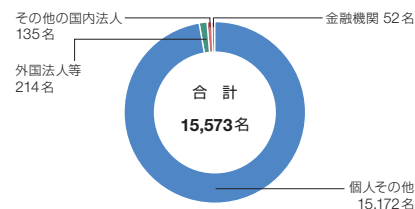
会社が発行する株式の総数 200,000,000株
発行済株式の総数 60,592,541株
株主数 15,573名

大株主

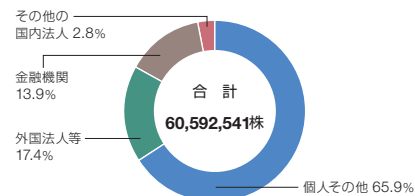
株主名	持株数(千株)	持株比率(%)
小林一俊	7,159	11.8
小林孝雄	7,105	11.7
小林正典	6,980	11.5
小林保清	2,901	4.8
小林和夫	1,926	3.2
小林禮次郎	1,684	2.8
ステート ストリート バンク アンド トラストカンパニー 505223	1,472	2.4
日本マスタートラスト信託銀行株式会社(信託口)	1,462	2.4
日本トラスティ・サービス信託銀行株式会社(信託口)	1,370	2.3
財団法人コスメトロジー研究振興財団	1,279	2.1

(注) 上記のほか当社は自己株式2,545千株(持株比率:4.2%)を所有しています。

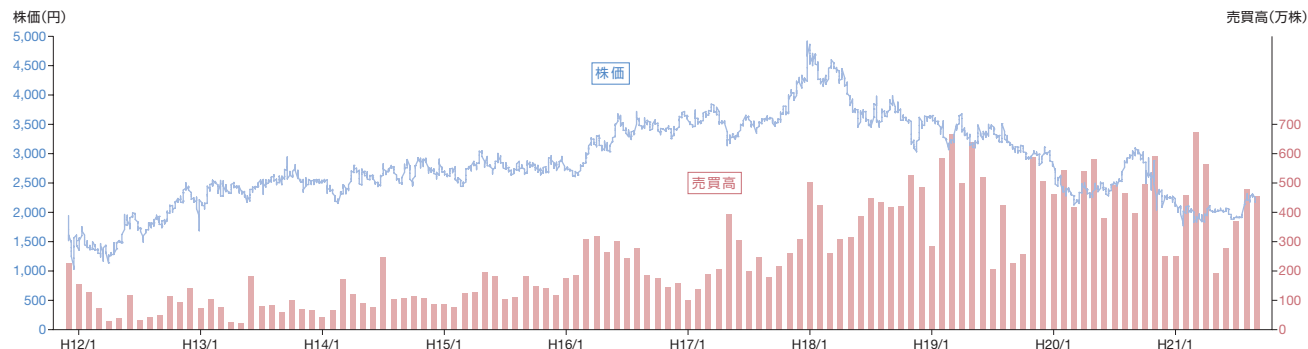
株主数分布



株式数分布



株価および売買高の推移 (平成11年12月～平成21年9月)



※株価は終値ベースを表示しております。※株式分割にともなう権利落日以前の株価については、遡及して修正を行っております。

(株式分割基準日 平成12年3月 1:1.2、平成13年9月 1:1.2、平成14年9月 1:1.1、平成16年3月 1:1.1、平成17年3月 1:1.1、平成18年3月 1:1.1)

会社概要および株主優待

Corporate Data & Complimentary Gift to Shareholders

会社概要 (平成21年9月30日現在)

商号	株式会社コーセー
本店所在地	東京都中央区日本橋三丁目6番2号
創業	昭和21年3月
設立	昭和23年6月
資本金	4,848百万円
従業員数 (連結)	5,495名 (上記従業員数には、嘱託・パートは含まれておりません。)
事業内容	化粧品の製造・販売

役員 (平成21年9月30日現在)

代表取締役会長	小林 保清
代表取締役社長	小林 一俊
常務取締役	池見 五十夫
常務取締役	榎本 勝
常務取締役	石倉 伸治
取締役相談役	小林 禮次郎
取締役	小林 英夫
取締役	小林 孝雄
取締役	宮城 実
取締役	花形 和昌
取締役	内藤 昇
常勤監査役	土子 利明
常勤監査役	児島 由和
監査役	小田倉 正典
監査役	藤縄 憲一

株主優待 (年1回)

お手元に届く株主優待、
ご愛用いただければ幸いです。

毎年3月31日現在で、
100株以上を保有する株主の皆様、
自社製品を次の基準により贈呈いたします。

100株以上1,000株未満保有の株主様

4,000～5,000円相当の自社製品



ネイチャー アンド コー

「やさしさきちんと、肌にいい」
オーガニック認証植物成分のやさしさと
有効成分の肌効果をあわせもった、
自然派のスキンケアです。

1,000株以上保有の株主様

7,000～10,000円相当の自社製品



コスメデコルテ フューチャーサイエンス® ホワイト

「肌の運命を切り開く、美白。」
肌の輝き・白さ・透明感にアプローチし、
黄ぐすみのない、シミのできにくい肌に
みちびく薬用美白スキンケアです。

※写真の製品は、いずれも平成21年7月にお届けした優待品です。

株主メモ

Shareholder Information

株主メモ

事業年度	毎年4月1日から翌年3月31日まで
定時株主総会	6月下旬開催
単元株式数	100株
基準日	定時株主総会 3月31日 期末配当 3月31日 中間配当 9月30日 その他必要があるときは、あらかじめ公告いたします。
株主名簿管理人	東京都中央区八重洲一丁目2番1号 みずほ信託銀行株式会社
同事務取扱場所	東京都中央区八重洲一丁目2番1号 みずほ信託銀行株式会社 本店証券代行部
公告方法	電子公告 http://www.kose.co.jp/jp/ja/ir/hk/index.html (ただし、事故その他やむを得ない事由によって電子公告による公告をすることができない場合は、日本経済新聞に掲載いたします。)
証券コード	4922

株券電子化に伴う株式事務の変更について

平成21年1月5日から上場企業の株券が電子化されました。これに伴い、株式事務のお申出先が次の通り変更となりました。

◆未払配当金のお支払い、支払明細の発行

みずほ信託銀行の下記連絡先にお問い合わせください。

◆住所変更、単元未満株式の買増・買取請求、口座振替、配当金受取方法の指定等

【証券会社に口座をお持ちの株主様】

お取引のある証券会社にお問い合わせください。

【特別口座の株主様(証券会社に口座をお持ちでない株主様)】

みずほ信託銀行の下記連絡先にお問い合わせください。

◆お問い合わせ先

〒168-8507

東京都杉並区和泉二丁目8番4号

みずほ信託銀行株式会社 証券代行部

TEL. 0120-288-324(フリーダイヤル)



株式会社 コーセー

〒103-8251 東京都中央区日本橋三丁目6番2号

電話：03-3273-1511(代) URL: <http://www.kose.co.jp>